
RAPPORT D'ACTIVITÉ 2018



Sommaire

MONTPELLIER MANAGEMENT

La nouvelle école universitaire de management de Montpellier



6



FORMATION

61 diplômes en management de la licence au doctorat

14



22



RELATIONS ENTREPRISES

Au plus près des entreprises

30



RECHERCHE

Une expertise académique reconnue et valorisée

36



INTERNATIONAL

Un enrichissement mutuel



Édito



En marche vers l'excellence

La fin de l'année 2018 marque une nouvelle étape pour Montpellier Management. Même si quelques pratiques doivent encore être harmonisées, la fusion est derrière nous et une nouvelle page s'écrit à partir de 2019.

Notre positionnement est clair et une campagne de communication a été lancée pour le faire connaître : Montpellier Management est une école universitaire de management. Sa mission est de former des décideurs capables de se réinventer, porteurs et créateurs de nouveaux savoirs en management. Ses valeurs ont été affinées en 2018 : ouverture d'esprit, sens du collectif, éthique.

Ce positionnement montre un fort ancrage universitaire, qui se traduit notamment par une offre de formation accréditée par le Ministère et par la volonté de transmettre un savoir académique d'excellence. Il reflète également une grande proximité avec les milieux professionnels.

Nous sommes fiers de cette double culture qui apporte à nos étudiants à la fois des bases théoriques solides et une connaissance des pratiques des entreprises.

Notre développement se poursuit maintenant. En 2018, différentes actions correspondant aux axes stratégiques de Montpellier Management ont été menées.

Tout d'abord, la professionnalisation s'est poursuivie par un renforcement du lien avec nos partenaires. Nous avons ainsi pu accroître le nombre d'étudiants en alternance et en formation continue. Le processus d'internationalisation s'est également accentué : de nouveaux partenariats ont été conclus avec des universités étrangères. La recherche a vu le nombre des publications des enseignants chercheurs s'accroître. Sur le plan de la formation, nous avons engagé une réflexion sur le développement des enseignements hybrides (combinant présentiel et numérique).

Pour que la qualité de toutes nos actions soit reconnue, nous sommes engagés dans des processus de certification. L'accréditation SGS-Qualicert a été à nouveau renouvelée en 2018. Nous avons, par ailleurs, entamé dès la naissance de Montpellier Management le processus long de certification AACSB, reconnue par toutes les écoles de management. Son obtention nous permettra notamment de poursuivre notre développement à l'international et d'avoir une reconnaissance mondiale.

Marie-Christine LICHTLÉ
Directrice de Montpellier Management

NOUS FORMONS DES DÉCIDEURS CAPABLES DE SE RÉINVENTER, PORTEURS ET CRÉATEURS DE NOUVEAUX SAVOIRS EN MANAGEMENT.

LES AXES STRATÉGIQUES DE MONTPELLIER MANAGEMENT



UNE RECHERCHE D'EXCELLENCE

La proximité avec le monde académique est dans les gènes de Montpellier Management

- création de **2 nouvelles chaires** en 2018
- publication de plus de **169 documents** scientifiques en un an



LE DÉVELOPPEMENT DE FORMATIONS DE QUALITÉ ET INNOVANTES

Montpellier Management forme des étudiants immédiatement opérationnels sur le marché du travail mais disposant de bases théoriques solides

- une professionnalisation accrue : **547 apprentis**
- des enseignements innovants : MOOC, serious game, e-learning, hybrides



L'ACCROISSEMENT DE L'INTERNATIONALISATION

Notre école de management :

- poursuit le développement des partenariats
- continue l'internationalisation des programmes
- s'engage dans la certification internationale de référence AACSB

... « les cadres qui y sont formés deviennent à leur tour **des exemples à suivre dans le management des structures publiques** ou privées, via des formations très axées sur le terrain et la réalité professionnelle. Grâce au e-learning, les professionnels peuvent être formés **partout dans le monde.** »



Victor Andwatar
Licence 3 Gestion, Responsable
du Conseil Technico-Économique
(PCP - ACEFA)

... « **le management évolue** et les étudiants sont poussés à **développer une curiosité envers les pratiques managériales d'aujourd'hui et de demain.** Dans ce cadre, j'invite mes étudiants à mettre en avant sous format vidéo des personnalités ayant promu une nouvelle façon de penser le management. »



Sea Bez
Maître de Conférences et
Responsable Licence 3
International Management

... « il a développé des formations innovantes et de haut niveau : Bachelor in Administration, e-learning, apprentissage, partenariats à l'international, MOOC, Master Recherche, MBA, EDBA, etc. Cette **offre de formation très diversifiée** permet de répondre aux différentes attentes des entreprises et de mieux préparer nos étudiants aux défis à venir. »



Estelle Pellegrin-Boucher
Maître de conférences HDR

... « sur les dernières années, l'établissement n'a pas cessé de monter en puissance. Aujourd'hui, il peut être considéré comme **la grande école universitaire de management de référence de la région.** Que ce soit en termes d'organisation, de recherche ou d'enseignement, Montpellier Management n'a rien à envier aux autres écoles de commerce. Une de ses forces tient dans le fait que les enseignants **sont très portés vers la réalité du terrain** et n'hésitent pas à cumuler **interventions d'experts, participations à des colloques** ou congrès et **expériences professionnelles** pour former les futurs spécialistes du management. »



Francis Ramadier
Vice-président Melies Business
Angels

... « il est le principal institut public de formation en Management de la Région Occitanie. **Il occupe une place centrale dans l'écosystème de formation** tant en nombre d'étudiants qu'en nombre d'enseignants permanents. Sa taille importante ne veut pourtant pas dire formations généralistes : chaque master correspond à une **spécialisation de métier très poussée.** L'établissement bénéficie donc des avantages de sa notoriété tout comme des bienfaits d'une grande flexibilité, tous deux nécessaires pour former des étudiants employables à des hauts niveaux de responsabilité. »



Frédéric Le Roy
Professeur des Universités

... « il offre la possibilité de pouvoir utiliser concrètement les méthodes managériales qui nous sont enseignées via notamment **MOMA Junior Conseil**, la Junior-Entreprise de l'établissement. De plus, les enseignants-chercheurs n'hésitent pas à **partager leurs expertises et expériences professionnelles**, ce qui est un atout lorsqu'on postule à des postes de managers. »



Typhaine Debot
Master 2 Conseil en Management Organisation Stratégie
et membre de la MOMA Junior
Conseil

Montpellier Management

est un acteur de référence en management car ...

... « il pilote un pôle management qui peut **concurrencer les meilleures écoles de commerce.** Les enseignants et intervenants ont tout le savoir et les compétences pour former les futurs partenaires de toute entreprise. Mon année en Licence Pro Manager aura **répondu à mes attentes d'entrepreneuse.** Je la recommande. »



Sylvie Balester
Licence Pro Manager TPE - PME
2018/2019

... « c'est également une référence grâce à la diversité de son offre de formation, à la **qualité de ses équipes pédagogiques et administratives**, au nombre très important d'experts intervenant dans les différents cursus et à ses **multiples partenariats** avec des universités étrangères. »



Pascal Mandelbaum
Directeur administratif Montpellier
Management, Responsable du
Service Mutualisé Richter (SMR)

... « au sein de nos agences In Extenso de Montpellier et Nîmes, que ce soit au niveau de la direction ou des collaborateurs, **nous sommes nombreux à être issus d'une formation Montpellier Management, j'en suis moi-même une ancienne étudiante.** L'établissement est aujourd'hui largement à la hauteur de son image et sa notoriété est méritée. De mon point de vue, deux points forts sont à souligner : **la qualité de l'enseignement**, qui se retrouve autant dans le contenu des cours que dans l'expérience des intervenants, et **la diversité des formations dispensées**, qui correspondent parfaitement à nos besoins. »



Tarida Hoxha
Chargée de Relations Humaines
et Paie, Cabinet In Extenso

... « la qualité, qui passe par plusieurs **certifications et accréditations internationales**, est un des objectifs stratégiques majeurs de l'établissement. Montpellier Management développe des partenariats avec les entreprises pour être reconnu par les pairs dans différents domaines d'expertise et il vise une insertion professionnelle forte avec des **managers créatifs, collaboratifs et innovants.** »

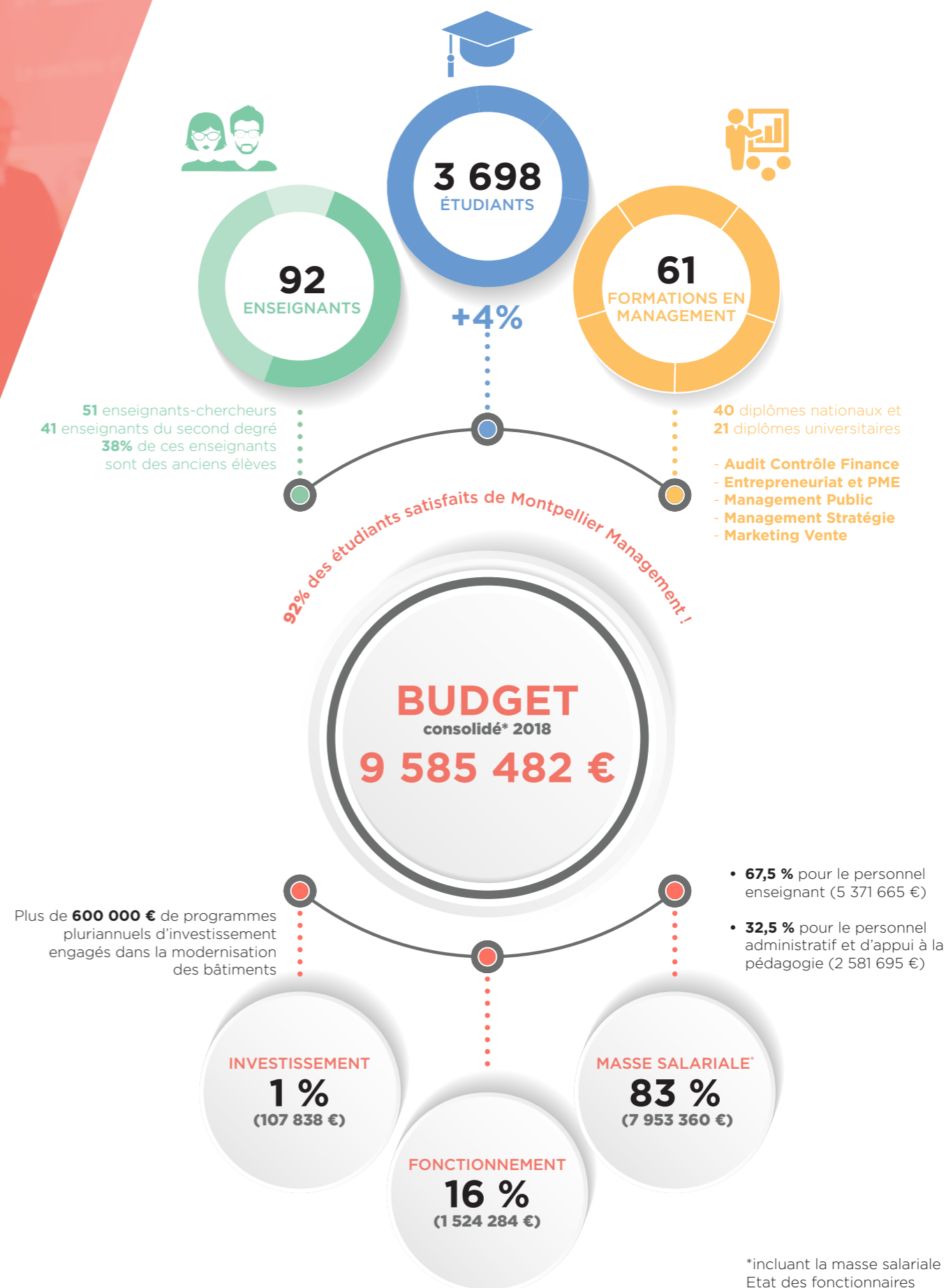


Mélanie Théault
Responsable Qualité

LA NOUVELLE ÉCOLE UNIVERSITAIRE de management de Montpellier

Fort des 40 ans d'expérience de l'ISEM et d'AES, Montpellier Management, qui est le fruit de leur fusion, se veut une école universitaire en management d'envergure européenne.

En 2018, Montpellier Management a poursuivi sa démarche qualité en interne et en externe. Une vaste campagne de communication a également été lancée pour faire connaître son nouveau nom et l'excellence de ses formations.



Bienvenue aux nouveaux collaborateurs !

En 2018, Montpellier Management compte 150 personnels, dont de nombreux nouveaux arrivants, pour lesquels une véritable procédure d'accueil a été mise en place en juin.

Pour réussir l'intégration de chacun, une « to-do-list » des choses à faire avant le 1^{er} jour ainsi qu'à l'arrivée a été élaborée dans le détail. Cette « check list » a été complétée par un kit de bienvenue (stylo, mug, clé USB) dont un livret d'accueil du personnel d'une quarantaine de pages. Le format de ce guide, formalisé par le service qualité avec le soutien du service communication, s'inspire fortement de celui remis aux étudiants lors de leur rentrée. Quinze jours après leur arrivée, les nouveaux salariés sont invités à remplir un « rapport d'étonnement » avec les cinq points forts et les cinq points faibles de l'école, afin de continuellement s'améliorer.



LES ENTRANTS

- > Virginie **PERROTTA**
- > Claire **BERNARD**
- > Jean **COSTE**
- > Sébastien **DUTHILLEUL**
- > Vivien **ÉSÉQUIEL**
- > Anna **RAJAOMAZAVA**
- > Léa **RAKOTOSOLOFO**
- > Leslie **REVAUD**
- > Pauline **SAPPEY**
- > Lisa **TOMMELAY**
- > Isabelle **MÉNIL**
- > Karine **ÉLIAS**
- > Deborah **HERMER**
- > Stella **LECLAIRE**

LES SORTANTS

- Maud **BIGER** ->
- Vanessa **DEWEER** ->
- Célia **COUDRET** ->
- Djemaï **KOCHEIDA** ->
- Géraldine **DAUDÉ** ->
- Cyril **CUQ** ->
- Marguerite **SCHMITT** ->
- Émilie **SAVEY** ->
- Sonia **PELAT** ->
- Julia **LAMY AU ROUSSEAU** ->
- Gaëlle **GIRAUDOT** ->
- Yannick **ROMERO** ->
- Céline **CAPPE** ->

Montpellier Management accueille également

4 nouveaux maîtres de conférences qui assurent également des responsabilités au sein des formations :

Guillaume **DUMAS** :
Préparation au Diplôme Supérieur de Comptabilité et de Gestion

Laurent **BUSCA** :
Master Marketing Stratégique des Produits et des Marques

Justine **VALETTE** :
Master Finance et Gestion de Patrimoine

Matilda **BEZ** :
Licence Gestion

Ainsi qu'une nouvelle Attachée Temporaire d'Enseignement (ATE), Laurence **BONIFAS**

WAM !

C'est l'appel à projet interne lancé le 17 décembre 2018. WAM pour « We are MOMA ».

Le but : participer au développement de Montpellier Management en « donnant des idées pour notre avenir ».

Le Trophée de l'initiative créative a été remporté par Marion Fabre et Mélanie Théault.



Le 25 mai 2018, le personnel administratif et les enseignants ont été invités à la deuxième édition de la « Journée de Convivialité » au Mas du Ministre (Montpellier). Au programme : une Olympiade sur le thème de Super Héros et une Murder Party en soirée.



Trois distributeurs automatiques de jus d'oranges pressées ont été installés au mois de décembre 2018 pour que les étudiants et personnels puissent faire le plein de vitamines !

60 personnels administratifs

51 enseignants-chercheurs permanents

16 enseignants permanents

25 enseignants sous contrat

Le campus en photos



Bibliothèque Universitaire

Des chaises longues et un hamac... Oui, vous êtes bien à la bibliothèque universitaire qui a fait peau neuve à l'été 2018 pour devenir un « learning center ». Ce lieu de vie étudiante nouvelle génération allie centre de documentation, espace de travail, exposition et détente.



Rives-du-Lez



Bâtiment B

9 ÉTUDIANTS SUR 10 SATISFAITS !
Chaque année Montpellier Management mène une enquête auprès de ses étudiants. En 2018, l'école donne satisfaction à 92% d'entre eux (+1 point). En licence professionnelle, ce plébiscite grimpe même à 96%.



Bâtiment D



Salle de musique



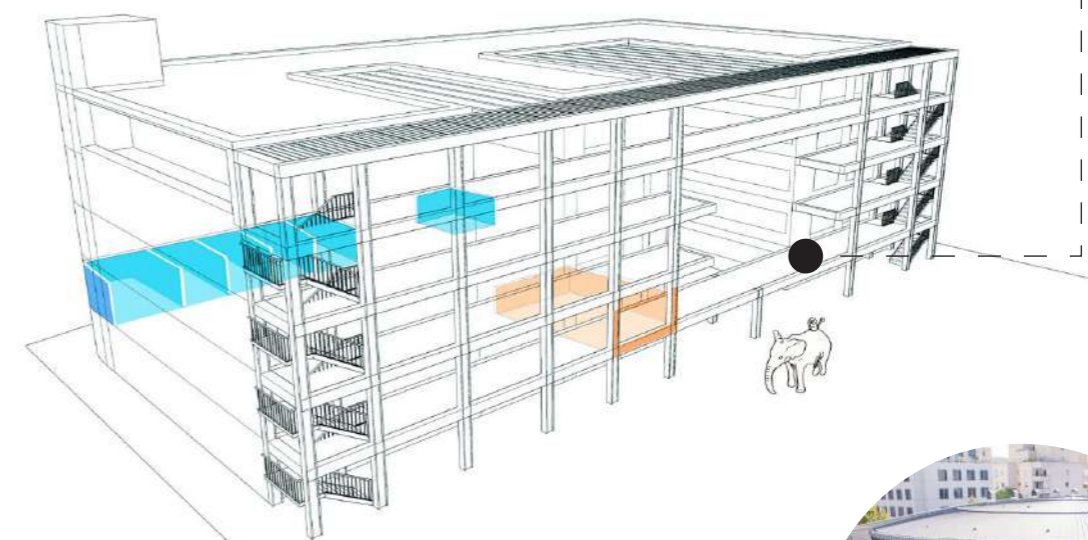
Salle de spectacle/cinéma



Salle de sport



Maison des Etudiants



En face du bâtiment D



Cafétéria et Restaurant Universitaire



Certifications Qualité

En mars 2018, Montpellier Management a participé à un audit dans le cadre du renouvellement du Label ISO 9001 sur la partie inscription aux diplômes de l'Université de Montpellier. Celui-ci souligne « de bonnes pratiques appliquées ». Le même mois, le label Qualicert a également été renouvelé. Par ailleurs, le dossier de pré-éligibilité pour l'accréditation internationale AACSB a été validé. « Nous sommes dans un processus d'amélioration continue », insiste la responsable qualité, Mélanie Théault.

La nouvelle campagne de communication

Un nouveau nom implique forcément une nouvelle identité et une campagne de notoriété. En 2018, une stratégie à 360° a été élaborée et lancée avec l'agence de communication Les Dissidents.



LANCEMENT D'UNE CAMPAGNE

Un graphisme épuré et des phrases qui font sourire. C'est l'humour qui a été choisi pour valoriser l'excellence de l'établissement. Ces visuels se déclinent désormais sur tous les outils de communication.

DES OUTILS PRINT HARMONISÉS

Tout a été revu : plaquettes, flyers, carte de vœux, papier en tête, rolls up, etc...

PLUS PRÉSENTS SUR DES ÉVÉNEMENTS

La volonté est de mieux prioriser certains rendez-vous pour les valoriser.

SALON DE L'ENSEIGNEMENT SUPÉRIEUR

Lancement officiel de la campagne avec un stand de 36 m² !

DEUX JOBS DATING

En juin et septembre

LES REMISES DE DIPLÔMES

Elles se feront par pôle à partir de 2019

LES JOURNÉES PORTES OUVERTES

La campagne s'est affichée partout : salles de sport, tramways, bus, etc.

1 380 ABONNÉS

500 ABONNÉS

2 600 ABONNÉS

DE NOUVEAUX LIVRETS ÉTUDIANTS

Désormais chaque formation a sa plaquette. En tout, 10 livrets présentent Montpellier Management. Cette refonte fut le projet le plus important de 2018.

À FOND LA DIGITALISATION !

Le site web compte plus de 600 pages. Chaque mois, plus de 11 000 personnes le consultent. Il sera bientôt en anglais et en espagnol.

LES ANCIENS, DES AMBASSADEURS

Montpellier Management souhaite mettre en avant ses alumnis - ses anciens étudiants - aujourd'hui réunis dans le réseau RésUM.

CAPTER L'ATTENTION PAR LA VIDÉO

Des vidéos complètent le contenu du site internet et un partenariat avec la FNEGE met en lumière les enseignants-chercheurs.



Après une phase d'étude qualitative et d'analyse de positionnement en 2017, un plan de communication a été adopté en 2018, ce qui a permis le lancement d'une vaste campagne et une refonte des outils.

Objectif :
Donner de la visibilité et asseoir la crédibilité de Montpellier Management qui se définit comme une « école universitaire de management ».

61 DIPLÔMES EN MANAGEMENT

de la licence au doctorat

Audit Contrôle Finance
 Entrepreneuriat et PME
 Management Public
 Management Stratégie
 Marketing Vente

MONTPELLIER
MANAGEMENT
 UNIVERSITÉ DE MONTPELLIER



« Notre offre de formation est large ; elle permet de couvrir la quasi-totalité des disciplines du management. Nous allons réfléchir à son évolution. Bientôt, un nouveau cap sera franchi dans l'ère Montpellier Management car nous présenterons au Ministère en 2020 sa première offre d'accréditation, la première post-fusion. »

Sylvie Sammut,
 Directrice adjointe chargée de la formation et des études

3 698 étudiants

26% en master

38,26% en licence

15.08% en DU*

547 étudiants sont en **contrat d'apprentissage**

À lui seul, Montpellier Management représente 1/3 des apprentis de l'Université de Montpellier

15%

14,3%

14,3% des étudiants suivent leur formation à distance en **e-learning**

25 Masters

15 Licences (licences et licences professionnelles)

21 diplômes universitaires (incluant les préparations au DCG et DSCG)

61 diplômes

89% des étudiants se déclarent satisfaits de leur formation

*Diplômes Universitaires propres à l'école, par comparaison à la licence, au master et au doctorat qui sont des diplômes nationaux (« diplômes d'État »)

Les nouveautés 2018

La mise en place de ParcoursSup

À la rentrée 2018, le gouvernement a décidé de remplacer le système d'Admission Post-Bac (APB) par une nouvelle application web, ParcoursSup, pour recueillir et gérer les vœux des futurs étudiants. Le tirage au sort au niveau des licences a donc été supprimé. « Ce nouveau dispositif a demandé beaucoup d'effort au personnel administratif et aux enseignants, qui ont fait preuve de bonne volonté et de rigueur », insiste la Directrice adjointe chargée de la formation et des études, Sylvie Sammut.



Les candidats ont été nombreux :

- **Licence AES** : 2 846 candidats pour 260 places
- **Licence Gestion** : 3026 candidats pour 215 places
- **E-learning** : 324 candidats pour 200 places

Vers des licences « à la carte »

Un nouvel arrêté relatif au diplôme de licence a été publié au Journal Officiel le 7 août 2018. Il porte de nombreuses modifications ; les deux points centraux sont le « contrat de réussite pédagogique » et la personnalisation des parcours. « Cela suppose de proposer des licences à la carte, en choisissant des unités d'enseignement (UE), en variant sur la longueur des études et sur le mode d'apprentissage par l'hybridation (présentiel, e-learning, mixte) », explique Sylvie Sammut.

Hybridation : un appel à projets lancé !

Sur la base du volontariat, les enseignants ont été invités à répondre à un appel à projets pour introduire de l'enseignement à distance dans leur formation en présentiel. « C'est une vraie révolution qui change nos pratiques pédagogiques », confie la Directrice adjointe chargée de la formation et des études, Sylvie Sammut. « Cela répond aux demandes de sur-mesure et aux préconisations du Ministère de l'Enseignement Supérieur. » Cinq enseignants-chercheurs ont été sélectionnés pour lancer cette expérimentation au printemps 2019.

Un vrai studio vidéo

Un studio d'enregistrement a été installé au 2^e étage. L'ingénieur pédagogique Véronique Lucas - également en charge de la plateforme d'enseignement à distance MOMA online et de la plateforme Moodle - accompagnera les enseignants dans la scénarisation de leurs cours.

Un MOOC MAPs ?

MAPs pour « Management des Alliances des Partenariats et de la Coopétition ». Du 18 septembre au 13 novembre 2018, des étudiants, des cadres en exercice et des chefs d'entreprise ont pu suivre ce premier - et unique - cours en ligne pendant six semaines sous la direction de Frédéric Le Roy. Au programme : les clés pour réussir sa croissance par l'alliance puisque, face à la mondialisation et les avancées technologiques, les entreprises sont aujourd'hui amenées à ne plus « jouer seules ».



Innové dans notre pédagogie

En 2018, Montpellier Management souhaite travailler à l'élargissement de son offre en e-learning, lancer des enseignements hybrides et introduire de l'innovation pédagogique. Pour ce dernier point, Sophie Spring, enseignante-chercheuse, a été nommée en tant que chargée de mission.

Au sein de l'Université, Montpellier Management a été la première des 16 composantes à proposer des formations en e-learning. Sur certaines de ces formations, Montpellier Management permet de suivre entièrement sa scolarité à distance (de la Licence 1 au Master 2).

402 étudiants de Montpellier Management apprennent en

e-learning en France en 2018 et 123 en e-learning délocalisé dans une ville étrangère (Dakar, Casablanca, Douala et Tripoli) : **49%** sont des salariés **30%** sont en formation initiale (+5 points en un an) **21%** sont en reprise d'étude Leur taux de réussite aux examens est de **66%**.



Le 13 septembre 2018, pour la première fois, les étudiants en e-learning ont participé à la remise des diplômes Master.

Montpellier Management lauréat de MUSE

En 2018, Montpellier Université Excellence (MUSE) a lancé un premier appel à projet « Take-off » qui vise à accompagner la transformation et l'innovation pédagogique des formations. Montpellier Management a fait partie des lauréats avec la conception d'un serious game (jeu sérieux) « Start Your Business ! » sur la création d'entreprise, porté par Sophie Spring, chargée de mission « pédagogies innovantes ». La dotation financière de ce prix (35 000 €) devrait permettre à cette plateforme ludique de voir le jour à la rentrée 2019.

Formation INITIALE



« Suite à mon BAC, j'ai choisi d'intégrer une licence en formation initiale à Montpellier Management. Cette modalité de formation répond à de nombreuses problématiques. Premièrement, pour les bacheliers, aller à la fac peut s'avérer terrifiant... Or, à Montpellier Management, nous avons un accompagnement régulier de la part de nos professeurs, avec qui il est facile de nouer des liens. De plus, le fait d'être présent tous les jours directement sur le campus est idéal pour avoir une vie étudiante complète : les TD en effectifs réduits permettent de se sentir comme dans une classe, on peut participer aux nombreux événements proposés et gagner confiance en soi. »

Marie Hernandez
étudiante en Licence 2 Gestion en 2017-2018

Formation en ALTERNANCE

« J'ai intégré la Licence Professionnelle Gestion de la Paie et du Social en alternance suite à une reconversion professionnelle. Les points forts de l'alternance à Montpellier Management sont nombreux : tout d'abord, c'est une formation rémunérée qui permet d'obtenir son indépendance financière. De plus, les gestionnaires de formation peuvent aménager les rythmes d'alternance en fonction des besoins : au début de l'année, nous étions à 80% à l'école et 20% en entreprise, afin de pouvoir acquérir les bases théoriques du métier, puis la tendance s'est inversée. Le planning mensuel d'un gestionnaire de paie est également étudié afin de coïncider avec notre présence en entreprise. Enfin, mon embauche en CDI a été amorcée au cours de mon année d'alternance : c'est une modalité d'enseignement vraiment professionnalisante. »

Julie Van Iseghem
étudiante en Licence 3 Pro. Gestionnaire de la Paie et du Social en 2017-2018

Formation en E-LEARNING



« Maman de deux enfants et employée à temps plein, j'ai voulu reprendre mes études afin d'obtenir un diplôme universitaire. Habitant trop loin de l'université pour me rendre aux cours du soir, l'enseignement à distance était donc la solution idéale, car il s'adapte autant à ma situation familiale que professionnelle et géographique. J'ai choisi de faire ma Licence 3 en Marketing Vente à Montpellier Management car l'établissement propose des contenus pédagogiques de qualité et adaptés au monde professionnel. »

Ilham Russo
étudiante en Licence 3 Marketing Vente en e-learning en 2017-2018

NOS 4 MODALITÉS DE FORMATION

Formation CONTINUE

« J'ai intégré un Master 2 en formation continue suite à une reconversion professionnelle. En choisissant cette modalité de formation, mon année a pu être financée par la Région, et validée par Pôle Emploi. Mon Master étant très professionnalisant, j'ai pu trouver un emploi, dans mon secteur, directement après mon diplôme. »

Linda Mouney
Master 2 Management Public Territorial en 2015-2016



Des événements organisés par les pôles d'enseignement et de recherche toute l'année

🏠 Pôle Entrepreneuriat et PME

MOMA Start'Up Event

// Descriptif :
MOMA Start'Up Event est un concours de création d'entreprises ouvert aux étudiants du Master 1 Entrepreneuriat et PME. Les équipes ont plusieurs mois pour concevoir un projet, élaborer leur business plan et le soumettre à un jury d'experts sous la forme d'un pitch de 5 minutes.

// Objectifs :
Apprendre aux étudiants à monter un projet entrepreneurial, leur offrir une première expérience de pitch devant un jury, encourager la mise en place concrète de projets grâce à des prix (financements, séances d'accompagnement...).

// Le nombre de personnes présentes :
Plus de 100.

// La date et le lieu :
Le 07 mars 2018 à Montpellier Management.

// Partenaires de l'événement présents :
Montpellier Méditerranée Métropole, Via Innova, HappyCrowdfunding, 1001 startups, Skryptic, IDEA Associés, BIC Montpellier, Labex Entreprendre, Pépite Languedoc-Roussillon, MDE Pezenas.



🏠 Pôle Audit Contrôle Finance

Partenariat avec l'Ordre des Experts Comptables

// Descriptif :
Montpellier Management et l'Ordre des Experts Comptables (OEC), ont signé une convention de partenariat. Cette signature a représenté un moment important pour les formations comptables proposées à Montpellier Management, notamment pour la visibilité des étudiants et leurs liens avec les professionnels du secteur.

// Objectifs :
Signer le partenariat et approfondir les liens entre l'OEC et Montpellier Management.

// Le nombre de personnes présentes :
Plus de 10.

// La date et le lieu :
Le 13 Mars 2018 à Montpellier.

// Partenaires de l'événement présents :
Membres dirigeants de l'OEC, direction et enseignants-chercheurs du pôle Audit Contrôle Finance de Montpellier Management.



🏠 Pôle Audit Contrôle Finance

Job Dating formations comptables

// Descriptif :
Organisé par les formations comptables de Montpellier Management, un Job Dating « stages et alternances » a été proposé aux étudiants et entreprises dans le secteur de la comptabilité. Le but : que les entreprises trouvent leur profil idéal, et que les étudiants décrochent leurs contrats d'alternance, leurs contrats de professionnalisation ou leurs stages adaptés à leurs besoins.

// Objectifs :
Établir des contacts entre les entreprises en demande et les étudiants en formation.

// Le nombre de personnes présentes :
Plus de 100.

// La date et le lieu :
Le 05 juin 2018 à la Maison des Étudiants Aimé Schoenig.

// Partenaires et invités :

Étudiants en comptabilité (Licence Professionnelle Gestion de la Paie et du Social et Assistant Comptable, Master Comptabilité Contrôle Audit, DUCG, DUSCG), cabinets d'expertise comptable et commissariat aux comptes, entreprises partenaires.



🏠 Pôle Management Stratégie

XXVII^{ème} édition de la conférence annuelle de l'AIMS (Association Internationale de Management Stratégique)

// Descriptif :
Ateliers doctoraux, sessions parallèles, conférences plénières, tables rondes, STAIMS, ... Plus de 180 communications (pour 300 propositions) ont été présentées aux participants venant de toute la France et d'Europe. La conférence inaugurale a été réalisée par le Professeur Henry Chesbrough, Professeur à UC Berkeley et fondateur du concept d'Innovation Ouverte.

// Objectifs :
L'AIMS regroupe l'ensemble des chercheurs francophones dans le domaine du Management Stratégique. La Conférence Annuelle fournit de multiples occasions d'échanges essentielles à la Recherche.

// Le nombre de personnes présentes :
Plus de 100.

// La date et le lieu :
Du 6 au 8 juin 2018 à Montpellier Management.

// Partenaires de l'événement présents :
Organisé conjointement avec l'IAE, Montpellier Business School, coordonné par MRM-Management Stratégique.



≡ Pôle Entrepreneuriat et PME

Entrepreneurial Support Lab

// Descriptif :

Cette 4^e rencontre a été organisée par Karim Messeghem et Sylvie Sammut, Professeurs des Universités, dans le cadre du programme de recherche ESL du Labex Entreprendre. La thématique était : « Regards croisés sur les pratiques d'accompagnement entrepreneurial ». L'événement a été conçu à la fois comme un colloque universitaire et un véritable lieu d'échanges entre chercheurs et professionnels.

// Objectifs :

Favoriser les regards croisés sur les pratiques d'accompagnement entrepreneurial avec des tables rondes de professionnels et chercheurs, en déduire les stratégies gagnantes, assoier Montpellier Management, son pôle « Entrepreneuriat et PME » et le Labex Entreprendre en tant que référence nationale dans le domaine de l'entrepreneuriat.

// Le nombre de personnes présentes :

Plus de 100.

// La date et le lieu :

Le 10 juillet 2018 à Montpellier Management.

// Partenaires de l'événement présents :

Académie de l'Entrepreneuriat et de l'Innovation, Association Internationale de Recherche en Entrepreneuriat et PME, UMR MOISA, Institut de Recherche sur les PME (Canada), Pépite France, Pépite Languedoc-Roussillon, Agence France Entrepreneur, CCI Entreprendre, Réseau Entreprendre, Rétis, La French Tech Montpellier, PFCA34, CMA34, Leader Occitanie, AD'OCC, I-SITE MUSE, IAE de Montpellier, Montpellier Business School, Laboratoire Montpellier Recherche en Management.



// Objectifs :

Clore les années étudiantes des jeunes diplômés et échanger sur les opportunités professionnelles de chacun.

// Le nombre de personnes présentes :

Plus de 200.

// La date et le lieu :

Le 13 septembre 2018 à Montpellier Management.



≡ Pôle Management Public

Remise des diplômes du pôle Management Public

// Descriptif :

Les étudiants des Masters Management des Espaces Littoraux et Marins et Management Public Territorial ont célébré la remise de leurs diplômes accompagnés de leurs proches, de leurs professeurs, et de certains maîtres d'apprentissage. Tous ont pu conclure cet après-midi autour d'un cocktail lors d'un moment convivial.

// Objectifs :

Remettre les diplômes des futurs professionnels de façon officielle.

// Le nombre de personnes présentes :

Entre 50 et 100.

// La date et le lieu :

Le 6 septembre 2018 à Montpellier Management.



≡ Pôle Management Stratégie

Cérémonie de remise des diplômes du Master MODR - Management des Organisations et Développement Responsable

// Descriptif :

L'événement a été ponctué par plusieurs points forts : une cérémonie de remise des diplômes en public, une table ronde sur la thématique du Management Responsable avec des interventions d'experts alumni de ce Master et un cocktail de clôture convivial.

// Objectifs :

Remettre les diplômes de façon officielle, présenter les parcours des alumni, créer du lien entre anciens et nouveaux diplômés, réfléchir et débattre sur des thématiques de management responsable.

// Le nombre de personnes présentes :

Entre 10 et 50.

// La date et le lieu :

Le 14 septembre 2018 à Montpellier Management.

// Partenaires de l'événement présents :

Interventions d'alumni : Anne-Valérie Crespo (Déléguée au développement social-sociétal Occitanie - Groupe La Poste), Mylène Tardiveau (Responsable Ressources Humaines - Metro Cash & Carry), Clara Roussey (Doctorante en sciences de gestion - Université de Montpellier).



≡ Pôle Marketing Vente

Cérémonie de remise des diplômes du pôle Marketing Vente

// Descriptif de l'événement :

Tous les étudiants du pôle Marketing Vente se sont retrouvés pour un moment convivial et

rempli d'émotion lors de leur remise de diplôme du Master 2. La cérémonie ponctuée de discours et de photos s'est terminée autour d'un buffet en extérieur où tout le monde a pu échanger - et réseauter - dans la bonne humeur.

≡ Pôle Marketing Vente

Chaire Internationale sur les Usages et Pratiques de la Ville Intelligente

// Descriptif :

Rencontre entre les quatre co-titulaires de la Chaire : Fabien Durif et Florence Paulhiac Scherrer de l'ESG UQAM (Québec), Pauline Folcher et Gilles N'Goala de Montpellier Management, avec les chercheurs, les dirigeants et les partenaires. Le lancement officiel aura lieu à Montréal le 23 mai 2019.

// Objectifs :

Échanges d'idées, lancement de projets, présentations des équipes, préparation du lancement officiel de la Chaire.

// Le nombre de personnes présentes :

Entre 10 et 50.

// La date et le lieu :

Le 20 décembre 2018 à Montpellier Management.



RELATIONS ENTREPRISES

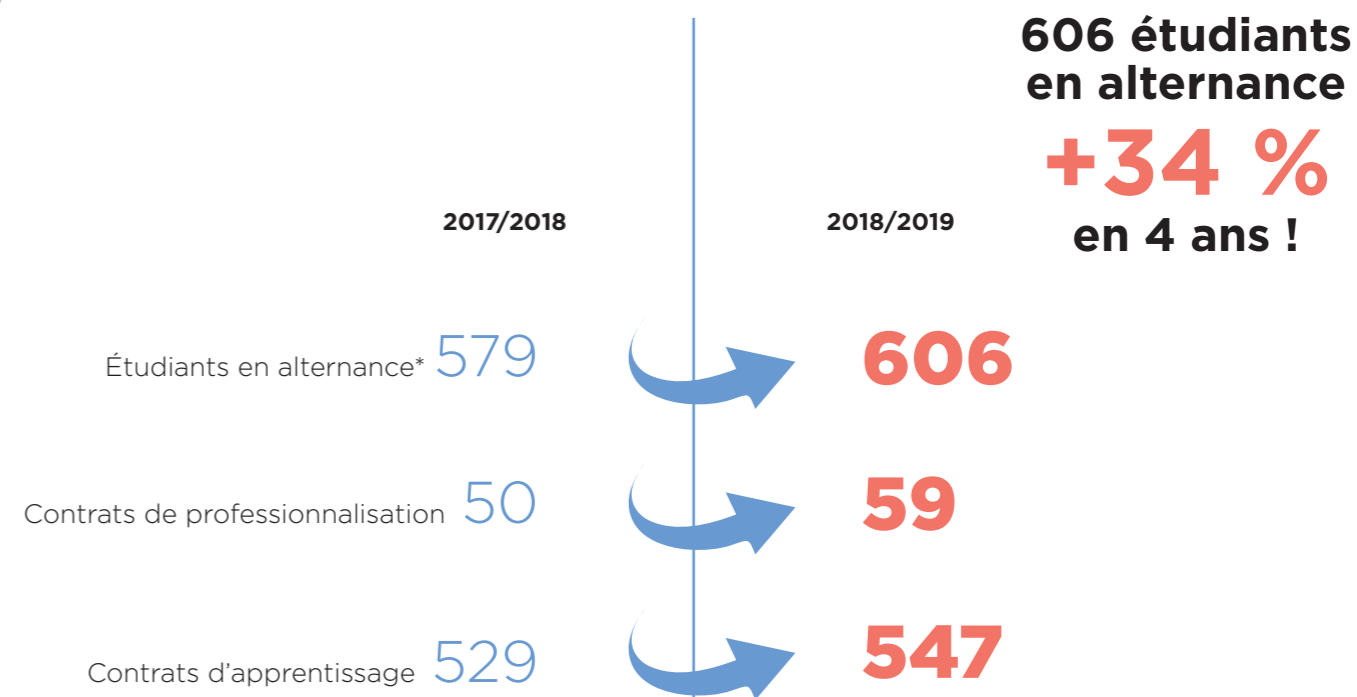
au plus près
des entreprises



« Notre objectif est de permettre aux étudiants de Montpellier Management de s'insérer très rapidement dans le milieu professionnel. C'est pourquoi, nous sommes constamment à l'écoute des besoins et des attentes des entreprises. Grâce à un service dédié à la relation entreprise et au développement de l'alternance dans de nombreuses formations, nous renforçons et consolidons notre proximité avec le tissu économique et ses évolutions. »

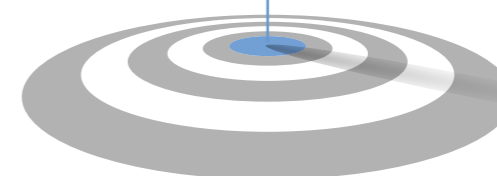
*Irène Georgescu,
Directrice adjointe en charge de la professionnalisation*

A lui seul,
Montpellier Management
représente **un quart des apprentis**
de l'Université de Montpellier



En 5 ans,
Montpellier Management
a formé
plus de 2000 étudiants
en alternance

97% des diplômés en alternance trouvent un emploi 6 mois après leur formation.



*contrats d'apprentissage et contrats de professionnalisation

Développer l'alternance, une priorité

L'équipe du Service des Relations Entreprises et de la Professionnalisation (SREP) a été renforcée avec deux nouvelles gestionnaires de formation. Deux temps forts inédits ont également rythmé l'année : des jobdating en septembre et juin.

En plus des sessions de sensibilisation en licence, des ateliers d'aide à l'insertion professionnelle, de rédaction de CV, de préparation d'entretien et les conseils individualisés, le SREP a organisé des jobdating (entretiens d'embauche express).

Le premier, le 5 juin 2018, était centré sur les métiers comptables. Organisé avec l'Ordre des Experts-Comptables, il a permis à une centaine de candidats de déposer leur dossier afin de débiter un éventuel contrat en alternance dès la rentrée universitaire. Le second, le 20 septembre 2018, était davantage orienté vers le pôle marketing vente et a permis à

une quarantaine d'étudiants de rencontrer 14 entreprises.

« Cette mise en relation avec les entreprises est essentielle », insiste Laetitia Bonfill, la responsable du service « Nous allons poursuivre ces rencontres, qui étaient une première. »

Par ailleurs, en 2018, la direction a travaillé en réseau avec le SCUO-IP (Service Commun Universitaire d'Information, d'Orientation et d'Insertion Professionnelle) pour dynamiser la démarche initiée depuis quelques années. C'est ainsi que Montpellier Management a été largement associé aux Rencontres Universités-Entreprises du 15 novembre à Montpellier, où un

débat sur l'entretien de recrutement était animé, suivi de simulations d'entretiens.

Une nouvelle formation en apprentissage !

Depuis septembre 2018, le Master 2 Management de Projets pour la PME est proposé en alternance. Cette ouverture s'inscrit dans la continuité de celle du Master 2 Accompagnement Entrepreneurial effectuée en 2017.

Un profil spécialisé peut être ciblé, en fonction des compétences et de l'expérience recherchée.



Un réseau professionnel en pleine croissance, animé par deux agents.



Publications d'offres de **stages** et d'**alternances**.



ResUM permet d'accéder à un **vivier de talents** parmi 4 000 étudiants et plus de 6 800 diplômés.



Publications d'**offres d'emploi**, 150 offres en ligne 1600 offres déposées.

TÉMOIGNAGES DE NOS DIPLÔMÉS



« J'ai suivi ma formation à Montpellier Management de la Licence 1 AES au Master 2 Accompagnement Entrepreneurial. En M2, j'ai réalisé mon alternance chez L'Archipel à Toulon, où je suis actuellement associée en CDI et pleinement épanouie ! Je suis chargée de tout ce qui est gestion, conseil entrepreneurial, et développement des partenariats avec les institutions et entreprises, pour permettre aux porteurs de projets d'entreprendre sereinement. »



Lucile Maronne, Associée chez L'Archipel, espace de coworking à Toulon



« Après avoir obtenu mon DUT Gestion Logistique et Transport à Chalon-sur-Saône, j'ai intégré la 3^e année de Licence Gestion en e-learning à Montpellier Management et j'ai ensuite été accepté en M1 Marketing et Direction des Équipes Commerciales, puis en M2 Management des Équipes commerciales. Avec 5 stages à mon actif, je suis actuellement en lead sur un projet entrepreneurial portant sur le e-commerce, avec le soutien de l'incubateur Skema Business School Paris, où j'effectue en parallèle un Master Spécialisé. »



Gaëtan Berthouly, Étudiant entrepreneur



« Dirigeante d'entreprise durant une vingtaine d'années, j'ai réorienté ma seconde partie de carrière vers le consulting et la création d'entreprises. J'ai suivi le M2 Accompagnement Entrepreneurial de Montpellier Management en 2017/2018. Ce Master m'a apporté non seulement une légitimité sur l'exercice d'une profession peu réglementée mais aussi une méthodologie et un accès à l'écosystème local très riche et très dense sur ce secteur. »



Florence Patte Dagan, Fondatrice de Magic Brain Consulting, consulting en développement et création d'entreprise



« Pur produit de l'ISEM puis de Montpellier Management, j'ai réalisé l'ensemble de mon cursus universitaire à Montpellier. Grâce à mes stages chez JVWEB, un des leaders de la publicité web à Montpellier, puis chez un concurrent à Paris, Ad's Up Consulting, j'ai pu intégrer dès mon diplôme de Master Stratégique des Produits et des Marques l'entreprise JVWEB en tant que gestionnaire de comptes. Parallèlement à cette activité, je suis facilitateur pour des cours e-learning à Montpellier Management et j'interviens auprès d'écoles comme l'ISCOM ou Montpellier Business School. »



Thibaud Tinseau, Gestionnaire de comptes chez JVWEB



« J'ai rejoint l'ISEM, devenu Montpellier Management dès la L3 Comptabilité Finance, puis j'ai suivi le Master Comptabilité Contrôle Audit. Cette formation demande beaucoup de rigueur mais apporte surtout la majeure partie des connaissances théoriques et compétences techniques nécessaires, que ce soit dans un cabinet d'expertise ou d'audit. Aujourd'hui auditrice financière dans l'un des Big 4, j'ai la chance d'avoir trouvé mon premier emploi à la suite de mon stage de fin d'étude avant même d'être diplômée. »



Abigaëlle Costa, Auditrice financière chez EY à Montpellier



« Étant étrangère, poursuivre mes études en France et plus particulièrement à Montpellier Management était mon rêve. Suite à mon diplôme de Master 2 Management Hôtellerie Tourisme en 2018, j'ai intégré l'équipe d'accueil de l'hôtel 5* Boscolo Exedra à Nice, composante de l'Autograph Collection du groupe Marriott. Aujourd'hui, j'ai intégré le groupe Intercontinental Hotel Groupe chez Holiday Inn Nice, d'abord en tant que réceptionniste, puis en tant qu'Assistante de Chef de Réception en CDI. Je suis en attente de l'autorisation de travail de la Préfecture des Alpes-Maritimes, et je croise les doigts ! »



Aygun Rustamli, Assistante Chef de Réception chez Holiday Inn Nice



Étudiants & entrepreneurs

C'est l'une des particularités de Montpellier Management : l'école accueille 39 étudiants entrepreneurs en 2018. Exemple avec Tom Vea qui a créé, avec deux autres anciens étudiants, un marché en ligne de produits frais, le bien nommé « Fraichy ».

Du nouveau à MOMA Start'up Event

Pour la première fois, en 2018, le concours a fait travailler ensemble des étudiants de 4 parcours différents (Management de Projets / Transmission PME / Management International / Accompagnement Entrepreneurial). Le tout, pour plus de mixité et de richesse !



Thibaud Audry / Gabriel Nuel / Tom Vea

L'idée a germé à MOMA Start'up Event, le concours de création d'entreprises proposé aux étudiants du Master 1 Entrepreneuriat et PME. Tom Vea imagine alors un banc connecté, équipé de bornes wifi et de recharges de téléphone alimentées par l'électricité solaire. Le jury de professionnels récompense l'équipe qu'il forme avec deux autres étudiants en Master, Thibaud Audry et Gabriel Nuel.

In fine le projet - trop cher - ne sera pas développé, mais l'expérience grisante a inoculé le virus de l'entrepreneuriat chez le trio. « On a réussi à sortir quelque chose qui était sympa et cela nous a donné du punch et l'envie d'aller plus loin ensemble », raconte l'étudiant-entrepreneur.

L'idée de moderniser les centres-villes et de faire vivre l'économie locale donne naissance à Fraichy : plate-forme fonctionnant avec un réseau de commerçants locaux, à Montpellier, pour faire son marché en ligne. L'outil, qui met l'accent sur un sourcing de produits sains et durables, permet de passer commande et de se faire livrer par coursier. La société est en phase de pré-incubation au BIC et le site internet a été lancé en janvier 2019.

LE SAVIEZ-VOUS ?

Montpellier Management est la composante de l'Université de Montpellier qui accueille le plus d'étudiants-entrepreneurs.

Une « Junior Entreprise » au sein de l'établissement

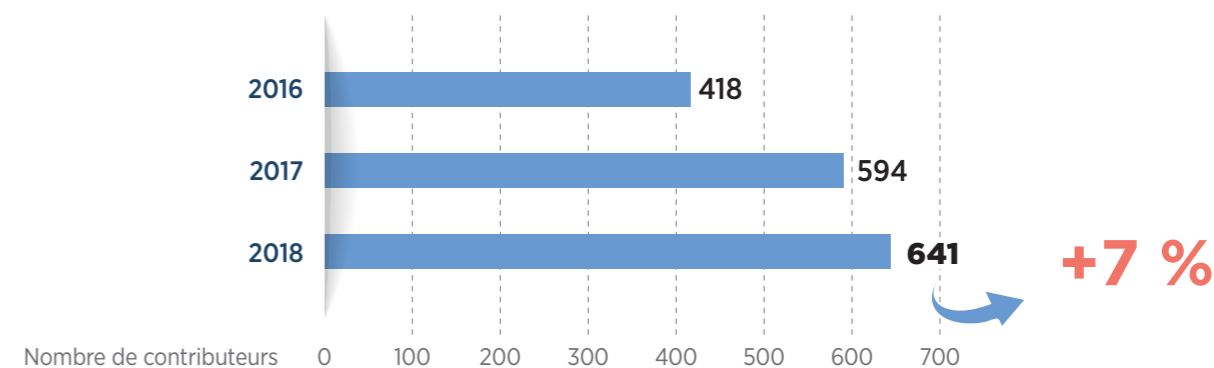
Montpellier Management abrite une association étudiante particulière : une « Junior Entreprise » qui fonctionne sur le modèle d'un cabinet de conseil pour les dirigeants et les porteurs de projets. En 2018, 19 étudiants ont été recrutés pour répondre aux missions demandées. « La Junior Entreprise nous permet de développer nos compétences, notamment relationnelles. On se tisse aussi un réseau professionnel. C'est une vraie expérience entrepreneuriale », explique sa nouvelle présidente, Léa Costes, étudiante en Master 1.

En 2018, l'activité commerciale est en forte progression avec une croissance du chiffre d'affaires (13 074 € contre 3 550 € en 2017), liées à 7 missions remportées dont une étude d'implantation pour Sodexo.



Entreprises : un soutien indispensable

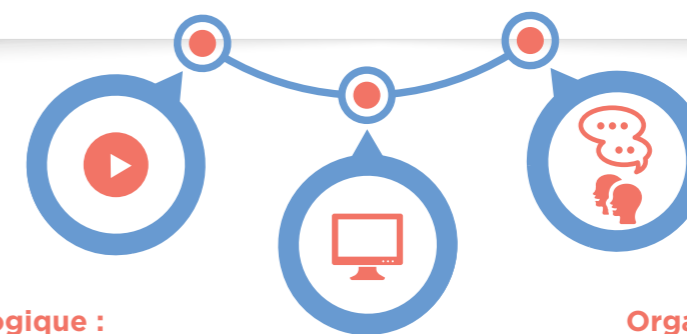
La taxe d'apprentissage collectée par Montpellier Management participe au développement de formations de qualité et à l'investissement dans des programmes et équipements plus performants.



La taxe d'apprentissage a permis de récolter

318 739 €

qui ont permis à Montpellier Management de réaliser les actions suivantes :



Innovation pédagogique :

- installation d'un dispositif de vidéocaptation pour la réalisation de vidéos pédagogiques

Travaux d'aménagement :

- travaux et équipements du bureau des étudiants de Montpellier Management (BAMM)
- installation d'écrans dynamiques dans les halls d'accueil pour l'information des étudiants (diffusion des actions culturelles, des événements et planning des cours)
- installation de 6 vidéoprojecteurs dans les salles de cours

Organisation de rencontres avec les professionnels / entreprises :

- jobdating en juin et septembre
- stagedating

L'alternance : un contrat gagnant-gagnant

En 2018, 606 étudiants de Montpellier Management (soit 16% de l'effectif total) ont fait le choix de l'alternance. Pour eux, il s'agit de mettre un pied dans la vie active et pour leur entreprise de former de futurs collaborateurs à leurs méthodes. Portraits croisés.

Tous deux n'y voient que du positif. Pour Alexandra Baron, l'alternance est une manière d'acquérir des compétences en management et comptabilité, tout en peaufinant son projet de création d'entreprise, un salon de thé - pâtisserie - librairie. « C'est une réorientation professionnelle ; je ne me voyais pas revenir à plein temps à l'école et je n'en aurais pas eu les moyens financiers », explique la jeune femme.

Pour Raphaël Gautheron, responsable formation et développement chez LIDL, l'alternance est une filière de recrutement pour ses futurs directeurs de magasins et ses adjoints managers. « Nous avons de réels besoins. Notre valeur ajoutée repose autant sur le rapport qualité-prix de nos produits, que sur la gestion de nos ressources humaines, qui donnent envie à nos clients de revenir dans nos supermarchés jour après jour », insiste le « chasseur de têtes ».

« émulsion »

Depuis trois ans, Alexandra Baron alterne ainsi deux jours de cours en Licence Professionnelle « Création et Reprise d'Entreprise » et trois jours chez Comwatt, une start-up dédiée aux énergies renouvelables. « Les librairies

ne prennent pas d'alternants ou seulement ceux venant du métier du livre. Moi je veux me former à la stratégie pour dynamiser ce secteur un peu vieillissant », explique-t-elle.

L'avantage est financier - « 980€ par mois, c'est suffisant pour s'en sortir » -, mais la richesse est ailleurs : « Sur la période école, je rencontre des profils très différents avec des expériences très intéressantes. C'est une vraie émulsion. »

« du sang neuf »

L'humain est aussi au cœur de la démarche de Raphaël Gautheron qui reconnaît toutefois, même s'il est pour sa part « 100% convaincu » de la démarche, que l'alternance n'est « pas encore totalement ancrée dans la culture d'entreprise. Nous commençons à aller vers cette voie royale d'accès à l'emploi. L'alternance apporte du sang neuf, permet de repérer des talents qui pourront ensuite être embauchés. Et c'est cette perception nouvelle de nos process, cette capacité à se renouveler, qui nous intéresse et nous fait évoluer sur la route de l'excellence ».

Pour l'heure, les 62 magasins Grand Sud du groupe comptent 5 alternants. D'ici la fin de leur

contrat, ils pourront devenir directeur ou adjoints managers. « C'est moins vers une gestion de nos besoins qu'une véritable anticipation prévisionnelle de nos emplois et compétences que nous nous tournons », insiste Raphaël Gautheron. « Nous sommes en forte demande de ces profils diversifiés ; les étudiants de Montpellier Management sont très attendus ! »

L'AG de DistriSup au sein du campus

DistriSup est le fruit d'un partenariat national entre 15 enseignes leaders de la grande distribution et 18 centres universitaires pour préparer au métier de manager. La Licence Professionnelle Management et Gestion de Rayon DistriSup de Montpellier Management, formation en alternance par apprentissage, fait partie de ce réseau. Du 30 mai au 1^{er} juin 2018, Montpellier Management a été choisi pour accueillir l'Assemblée Générale de DistriSup. Une première depuis cinq ans.





RECHERCHE

une expertise
académique
reconnue
et valorisée

#AIMS2018

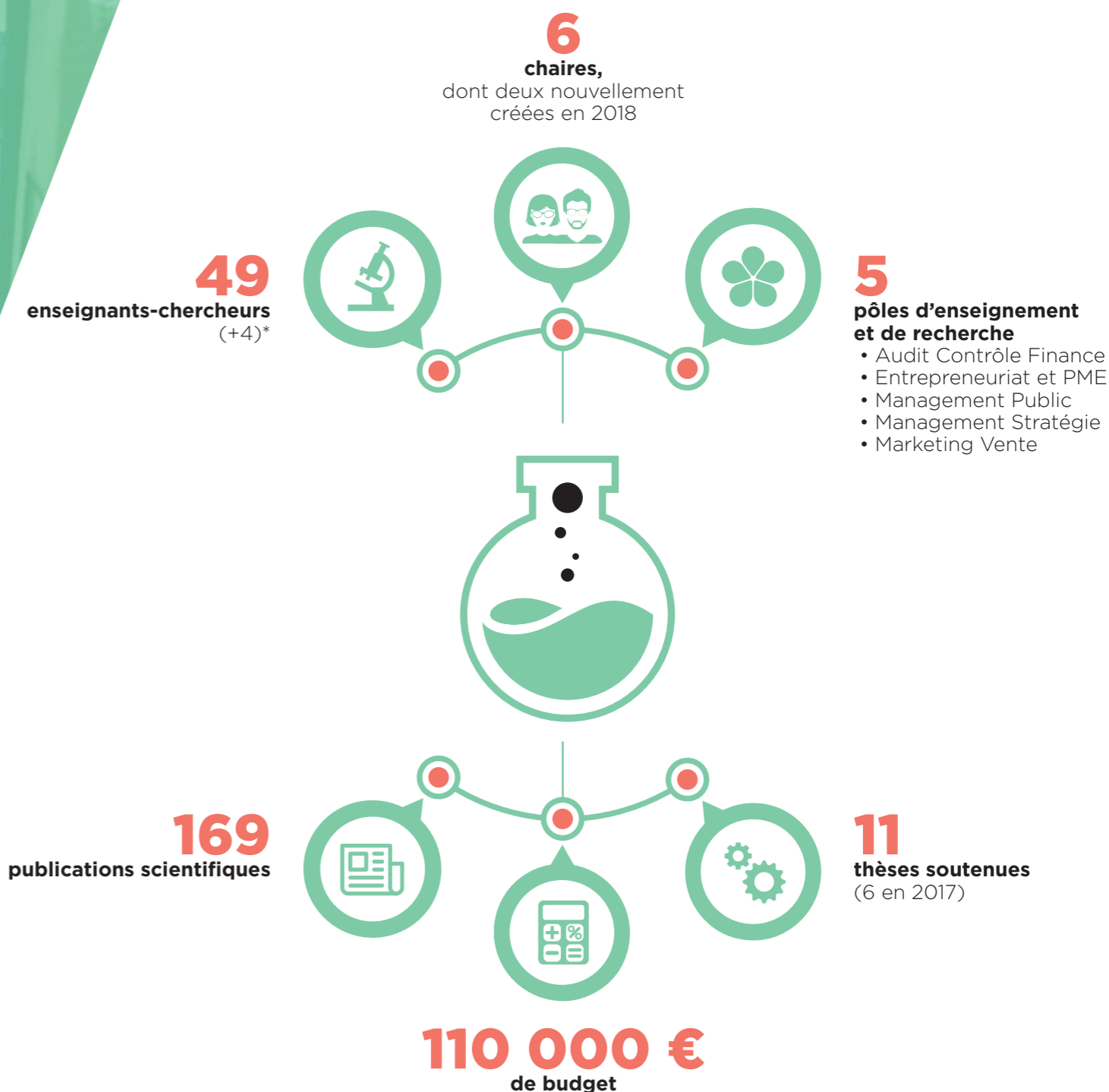


« L'un des axes stratégiques de Montpellier Management est une recherche d'excellence. Il est primordial pour nos étudiants de bénéficier et de s'appuyer sur des travaux de recherche innovants. En 2018, nous avons créé deux nouvelles chaires pour valoriser nos expertises auprès des entreprises afin qu'elles s'en saisissent. »

Karim Messeghem,
Directeur adjoint en charge de la recherche



Chiffres clés



*voir p.9 leurs noms et attributions

Des équipes de recherche de haut niveau

En 2018, après un appel à projets, deux nouvelles chaires ont vu le jour à Montpellier Management. Cela démontre une expertise et la volonté de valoriser des connaissances au service des entreprises.

Chaire Comptabilité et reporting durables Sophie SPRING Gérald NARO

Nouveauté 2018. Expertise dans le domaine de la comptabilité, notamment du reporting social et environnemental. Un colloque avec les acteurs du territoire est en préparation.

Chaire internationale sur les usages et pratiques de la ville intelligente Gilles N'GOALA Pauline FOLCHER

Nouveauté 2018. Sa particularité : elle est internationale car en partenariat avec l'Université du Québec à Montréal (ESG UQAM). Sa mission : étudier le point de vue des citoyens sur les smart cities, souvent regardées sous l'angle des collectivités et des fournisseurs de services.

Chaire MER Gérald NARO Florence PALPACUER

Ses thèmes de prédilection : l'intégration des enjeux du développement durable dans des logiques managériales et entrepreneuriales (MER). En 2018, une recherche-intervention a été lancée sur le pilotage de la Responsabilité Sociale dans les universités et écoles de management.

Désormais, avec ces **6 CHAIRES**, l'ensemble des pôles de formation et de recherche de Montpellier Management disposent d'une chaire.

Chaire Santé des dirigeants de PME Olivier TORRÈS

Elle a mis en place une étude épistémologique sur la santé des dirigeants, publiée régulièrement des statistiques dédiées au patronat des PME et organise des colloques.

Chaire innov'ere santé Irène GEORGESCU

Elle effectue des recherches sur le pilotage durable des établissements santé (hôpitaux, cliniques, EHPAD, ESAT). En 2018, deux conférences ont été organisées sur le patient client et le pilotage durable.

Chaire Jacques cœur Karim MESSEGHEM Sylvie SAMMUT

L'objectif est de valoriser les recherches sur l'accompagnement entrepreneurial. Elle organise le concours MOMA Start'Up Event.

Le LabEX Entreprendre renouvelé !

Ce laboratoire d'excellence, partenaire de Montpellier Management et dirigé par Jean-Marie Courrent, a été soumis en septembre 2018 à l'évaluation d'un jury international qui a donné un avis favorable à son renouvellement jusqu'en 2024. L'ambition est d'augmenter le nombre de projets à l'international et de développer la formation. A venir dès 2019 : la création d'un incubateur universitaire en partenariat avec Montpellier Management et la chaire Jacques Cœur.



C'est une équipe dirigée par un ou plusieurs enseignants-chercheurs et en relation étroite avec les entreprises. Sa mission est d'encourager les travaux de recherche sur des thématiques qui répondent aux besoins des milieux sociaux et économiques, en menant des actions de valorisation et de formation en partenariat avec les entreprises.

LE SAVIEZ-VOUS ?

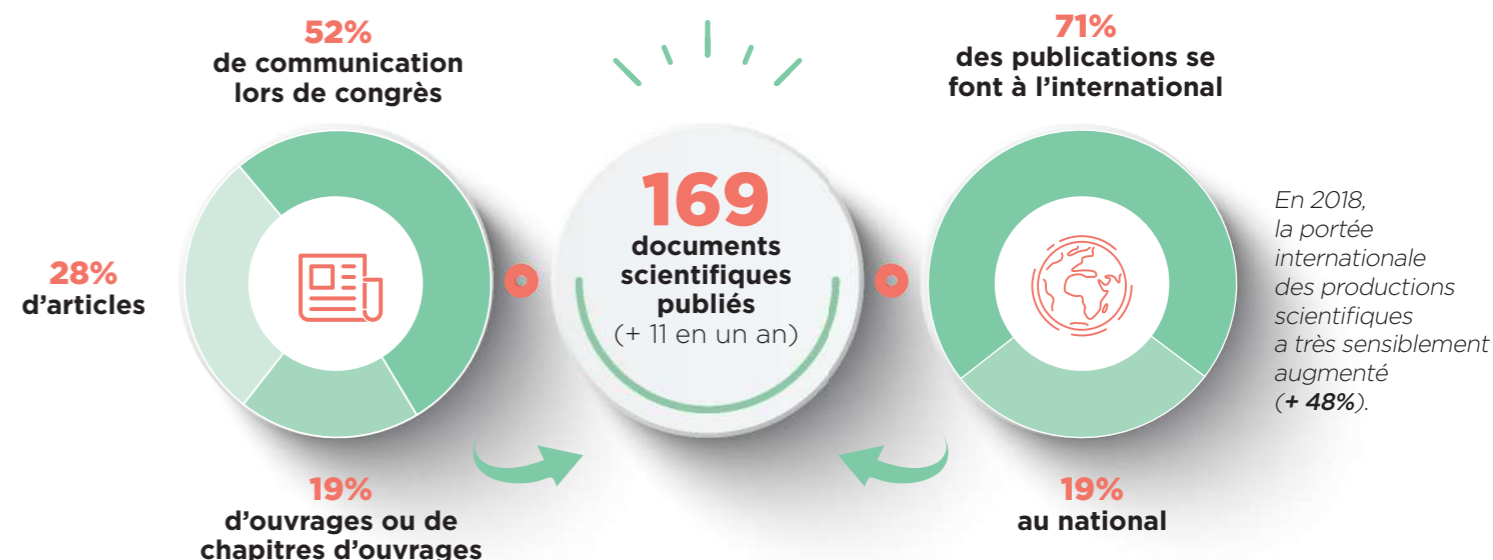
Montpellier Management accueille l'un des plus grands laboratoires français de recherche en management, **MRM** (Montpellier Recherche en Management), qui compte **240 chercheurs** (158 permanents et 82 doctorants) en 2018.



Montpellier Research in Management

Un rayonnement international

Il est important de publier de nombreux documents scientifiques de qualité. C'est un critère essentiel de l'évaluation des universités dans les classements, notamment le plus prestigieux d'entre eux, Shanghai.



Deux ouvrages labellisés FNEGE

En 2018, la Fondation Nationale pour l'Enseignement de la Gestion des Entreprises (FNEGE) a labellisé **57 ouvrages**, dont deux d'enseignants-chercheurs de Montpellier Management : l'ouvrage d'Olivier Torrès, « La santé du dirigeant. De la souffrance patronale à l'entrepreneuriat salutaire » (Editions De Boeck), et celui de Carole Maurel et Patrick Sentis, « Introduction à la finance d'entreprise » (Edition Pearson).

3 distinctions

En 2018, Montpellier Management a reçu trois récompenses :

- le **Prix du meilleur papier SMS** (Strategic Management Society) SIG Collaborative Strategies (Strategic Interest Group Collaborative Strategies), auquel a participé Anne-Sophie Fernandez, « Small and Large Firms' Willingness to Cooperate with Competitors for Innovation ».
- le **Prix du meilleur évaluateur EURAM** SIG Strategic Management (Anne-Sophie Fernandez)
- le **Prix de la meilleure communication**, Atlas-AFMI (Juliane ENGSIG, « Where to look for an international alliance partner ? »)

2 visitings à l'étranger

Les visitings d'enseignants-chercheurs sont l'occasion de s'enrichir et de faire connaître Montpellier Management à l'international. En 2018, deux enseignantes-chercheuses ont été invitées à séjourner dans des universités étrangères : Florence Palpacuer à l'Université de Rotterdam (Pays-Bas) et Matilda Bez à l'Université de Berkeley (San Francisco).



Thèses soutenues en 2018



Marlène BARREDA

Directrice de thèse : Irène GEORGESCU

Sujet : La création d'un « climat d'accountability » dans les hôpitaux publics français, entre légitimité(s) et influence(s) : une approche par la théorie néo-institutionnelle

Mots-clés : Accountability ; Hôpital public ; Théorie néo-institutionnelle ; Hybridation ; Climat d'accountability ; Slack organisationnel

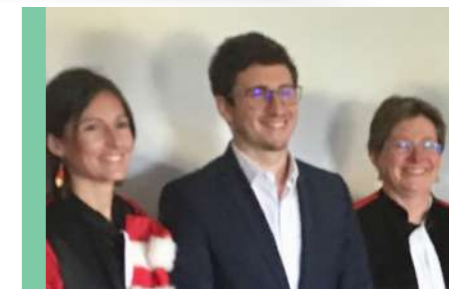


Alessandro NICOLSI

Directeurs de thèse : Anne MIONE et Frank ROBERT

Sujet : La longévité de la coopétition. La « symétrie des partenaires » comme facteur de réussite de l'alliance coopétitive : Le cas PSA-FIAT

Mots-clés : Longévité ; Coopétition ; Réussite ; Alliance Stratégique ; Symétrie ; Sevel



Antoine PIERRE

Directeurs de thèse : Frédéric LE ROY et Anne-Sophie FERNANDEZ

Sujet : L'évaluation de la capacité d'innovation des PME : une perspective par les spécificités des PME

Mots-clés : Innovation ; PME ; Capacité d'innovation ; Management de l'innovation ; Évaluation de l'innovation



Dorian BOUMEDJAOUD

Directeur de thèse : Karim MESSEGHEM

Sujet : Identification des opportunités par le repreneur de PME : le rôle du mentorat

Mots-clés : Reprise de PME ; Opportunité ; Vigilance entrepreneuriale ; Orientation entrepreneuriale ; Performance financière



Émilie PLÉGAT

Directeur de thèse : Jean-Marie COURRENT

Sujet : Logique d'action durable et intégration de la RSE en PME

Mots-clés : RSE ; Développement Durable ; PME ; Entrepreneuriat ; Performance ; Management Stratégique



Waël BOUSSEMI

Directeurs de thèse : Patrick SENTIS et Marc WILLINGER

Sujet : Impact des chocs exogènes sur les marchés financiers : approche empirique et expérimentale

Mots-clés : Finance comportementale ; Étude d'événements ; Finance expérimentale ; Chocs ; Bulles spéculatives




Moerani RAFFIN

Directeur de thèse : Olivier TORRES

Sujet : L'impact sur la santé de la transition entrepreneuriale des dirigeants de PME en situation de handicap

Mots-clés : Entrepreneuriat ; Handicap ; Santé ; Sentiment de cohérence ; Motivations ; Salutogénèse

 Pour l'écriture de sa thèse, Moerani Raffin a pu bénéficier d'une bourse CIFRE, qui vise à renforcer les échanges entre les laboratoires de recherche et les entreprises, chez EY en tant qu'auditeur.



Juliette SENN

Directrices de thèse : Sophie SPRING et Isabelle MARTINEZ

Sujet : L'information comptable à caractère environnemental dans un cadre réglementaire : de la diffusion à l'utilisation de l'information

Mots-clés : Comptabilité environnementale ; Informations comptables à caractère environnemental ; Réglementation ; Théorie néo-institutionnelle ; Normativité ; Stratégies de diffusion



Hugues DOMINGO

Directeurs de thèse : Gérald NARO et Ariel EGGRICKX

Sujet : Valeur des soins et maladies chroniques : applicabilité du Time Driven Activity Based Costing (TDABC)

Mots-clés : Valeur des soins ; Maladies chroniques ; TDABC ; Relation valeur-coût ; Parcours de soins



Justine ESTARAGUE

Directrice de thèse : Marie-Christine LICHTLÉ

Sujet : Le processus d'influence de l'humour dans une communication préventive du surpoids et de l'obésité : le cas de la parodie et de l'humour noir

Mots-clés : Santé ; Processus d'influence ; Communication ; Prévention



Rebecca STEKELORUM

Directeurs de thèse : Jean-Marie COURRENT et Issam LAGUIR

Sujet : La responsabilité sociale des PME dans la chaîne logistique

Mots-clés : Petites et Moyennes Entreprises (PME) ; Responsabilité Sociétale des Entreprises (RSE) ; Chaîne logistique



INTERNATIONAL

un enrichissement mutuel

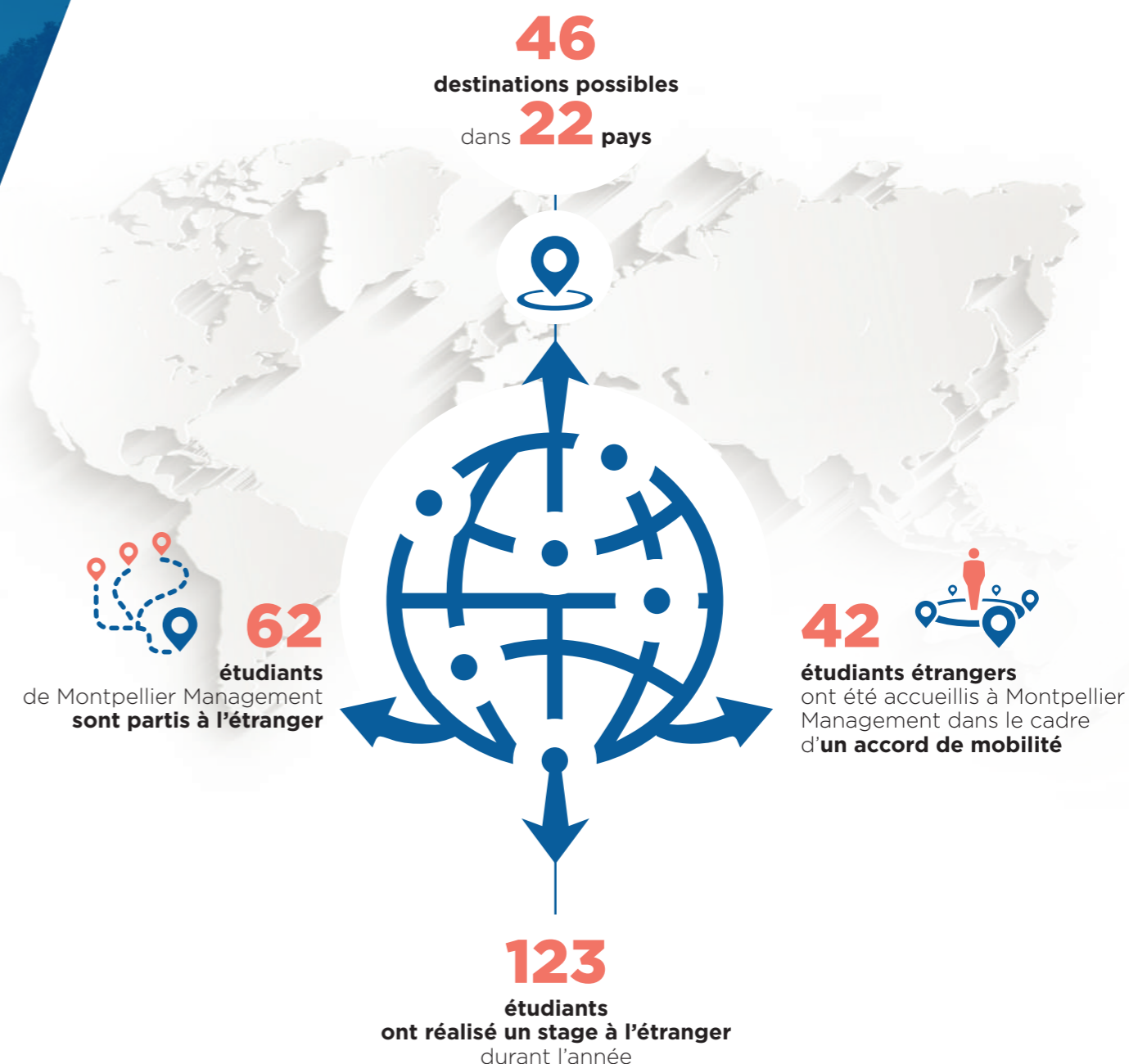


« La mondialisation économique doit inciter nos étudiants à encore davantage d'ouverture. Cela peut passer par un simple stage à l'étranger ou une année entière, mais aussi par l'internationalisation de nos cours en les dispensant en anglais ou en accueillant des étudiants étrangers. Ces expériences sont d'une extraordinaire richesse et ne peuvent être qu'un plus à la sortie de l'école. »

Patrice Ndiaye,
Directeur adjoint en charge des relations internationales



Chiffres



22,7% des étudiants de Montpellier Management sont de nationalité étrangère
ce qui est plus que la moyenne de l'Université de Montpellier (16,3%)

Les nouveautés 2018



Une enquête pour mieux comprendre

Depuis deux rentrées universitaires, Montpellier Management constate une baisse du nombre d'étudiants partant étudier à l'étranger (62 en 2018 contre 70 en 2017 et 71 en 2016), ainsi que de la qualité des dossiers de candidature reçus.

Pour la première fois, une enquête a donc été lancée en 2018 pour mieux comprendre les attentes et les freins à la mobilité. Plus de 350 étudiants ont répondu. Il en ressort un large intérêt pour la mobilité : 70% des étudiants en

licence se déclarent intéressés et 78% en master, principalement pour améliorer leur niveau de langue et découvrir un nouveau pays. Les principales raisons pour ne pas postuler sont le manque de moyens financiers (73%), les lourdeurs administratives (53%) et le manque d'informations (47%). Il en ressort donc la nécessité de communiquer davantage sur les possibilités d'études à l'étranger (réunion, livret d'information) et sur les conditions (démarches administratives, conditions d'accueil sur place, rapport de fin d'échange).

Un « Café du monde » à Montpellier Management

En complément des habituelles réunions d'information, Montpellier Management a organisé le 8 novembre 2018 une première : un « Café du monde » avec la présence des étudiants des universités partenaires et le témoignage d'étudiants partis à l'étranger. Une quarantaine de personnes sont venues participer à l'heure du déjeuner.



Une 3^e destination en Chine

Après Shanghai Institute of Tourism en 2012 (renouvelé en 2017) et la Yangzhou University en 2016, c'est avec la Shanghai University of Finance and Economics (SUFE) qu'un nouvel accord de mobilité a été signé. Les premiers étudiants arriveront à la rentrée 2019/2020.



Un EDBA ouvre à Marrakech

Les formations exécutives internationales, Executive Master in Business Administration (EMBA) et Executive Doctorate in Business Administration (EDBA), sont en constante progression. Ouvertes uniquement en Chine, elles concernaient jusque-là plus de 200 inscrits. En septembre 2018, c'est plus proche de Montpellier, à Marrakech (Maroc), qu'un nouveau programme doctoral en langue française a ouvert. La première session a accueilli 9 managers en activité.

Pour les programmes EBDA et EMBA avec la Chine, des séminaires ont été organisés à Montpellier dans le cadre d'un Study Tour et des soutenances de thèse pour les 3^e années. En juin 2018, plus d'une soixantaine d'apprenants ont ainsi été accueillis pendant une semaine.

Que viva Mexico !

Montpellier Management entretient des liens privilégiés avec le pays des Mayas et des Aztèques. En 2018, le Mexique représente la première destination en nombre d'étudiants entrants. Témoignage de l'un d'entre eux, Juan Christopher Enciso Aguirre, 21 ans, en Licence Commerce International à l'UAEH (Université autonome de l'État d'Hidalgo, Mexique).

Ce fut une expérience incroyable et l'occasion d'évoluer tant sur le plan académique que personnel.



« J'adore la langue française. Au lycée, j'ai eu l'opportunité d'aller à Lyon et à Paris pendant un mois, ce qui m'a permis d'améliorer mon niveau. Pour mon échange universitaire, j'ai naturellement choisi la France par affinité de la langue, et plus précisément Montpellier pour découvrir le Sud. Ce fut une expérience incroyable et l'occasion d'évoluer tant sur le plan académique que personnel. J'ai pu tester ma maîtrise de la

langue mais aussi ma capacité d'adaptation. Cette mobilité m'a ouvert l'esprit et j'y ai fait de nombreuses rencontres. L'enseignement est aussi très différent de celui auquel j'étais habitué. La ville et l'Université sont merveilleuses. L'offre de formation à Montpellier Management est vaste et la bibliothèque remarquable ! Surtout, je conseille de profiter de tous les événements que l'école organise. »

Un guide maison pour partir

Montpellier Management a un accord de mobilité avec le Mexique. Anaïs Pasquier, étudiante en Licence AES, est ainsi partie à l'UAEH et en est revenue avec un petit guide pratique d'une dizaine de pages avec photos très utiles pour les autres étudiants qui seraient tentés par cette expérience de la mobilité. Elle y détaille tout : formalités administratives, transport, logement, climat, nourriture, règles sanitaires, l'université et, en bonus, quelques idées de balades.

Podium des destinations préférées où étudier



Près de 7 étudiants sur 10 qui partent sont en licence.

Quant aux étudiants étrangers en programme d'échange, ils viennent majoritairement d'Europe (71%), notamment d'Allemagne et d'Espagne, et pour une durée d'un semestre (85%).



Un stage ou une expérience professionnelle à l'étranger ?

En 2018, 123 étudiants (licence et master) ont décidé d'effectuer un stage à l'étranger (+27%). Cela reste, loin devant la mobilité d'études, la principale forme de mobilité des étudiants sortants. La moitié d'entre eux ont choisi une ville européenne. Les deux pays les plus plébiscités sont le Maroc et l'Espagne.

Montpellier Management a organisé 47 événements en 2018



11 JANVIER
Salon de l'Enseignement Supérieur
Pendant 3 jours au Parc des Expositions, les étudiants et personnels de Montpellier Management ont accueilli et répondu à toutes les questions des visiteurs.



23 FÉVRIER
Action de solidarité : Les Petits Sachets
Lutte contre la pauvreté : les étudiants se mobilisent pour récolter plus de 60 sacs de première nécessité et les distribuer dans un centre spécialisé.



7 MARS
MOMA Start-up Event
Le concours de création d'entreprise est proposé aux étudiants du Master 1 Entrepreneuriat et PME.



19 AVRIL
Conférence Ann Langley
Ann Langley (HEC Montréal), a donné une conférence sur le thème de la recherche qualitative et plus particulièrement des approches processuelles.



18 MAI
Remise des diplômes du M2 MSOS
La cérémonie de remise des diplômes du Master 2 Management Stratégique des Organisations de santé a eu lieu à la Maison de l'Hospitalisation Privée, en partenariat avec le CESEGH.



8 JUIN
Congrès de l'AIMS
La conférence annuelle de l'Association Internationale de Management Stratégique (AIMS) de 2018 s'est déroulée à Montpellier Management et avait pour thème « Redéfinir la stratégie au-delà de la coopération et de la concurrence ».



18 JANVIER
Vœux nouvelle année
Présentations des projets pour l'année à venir et retour en image sur l'année écoulée.



30 JANVIER
Accueil EMBA Stratégie de croissance des PME
Les professionnels font aussi leur rentrée avec l'Executive MBA « Stratégie de Croissance des PME ».



10 MARS
Journée Portes Ouvertes
Cette journée est l'occasion de rencontrer les enseignants, personnels et étudiants, de découvrir le campus Richter et de se faire guider dans le choix d'études.



22 MARS
Lab'Objectif
Rendez-vous incontournable de l'innovation et des startups, Montpellier Management était partenaire de l'événement.



25 MAI
Journée de convivialité
Comme tous les ans, une journée riche en activités et en découvertes est proposée aux personnels de Montpellier Management.



5 JUIN
Job Dating / Pôle Audit, Contrôle, Finance
Organisé conjointement avec l'OEC (Ordre des Experts Comptables), ce job dating a été organisé pour aider les étudiants à trouver leurs stages ou alternances, et à proposer aux entreprises des étudiants spécialisés.



18 JANVIER
Accueil étudiants internationaux
Près d'une vingtaine d'étudiants étrangers ont choisi de venir étudier à Montpellier Management.



25 JANVIER
Nuit qui compte
Les étudiants en comptabilité ont été invités à l'événement organisé par le Club des Jeunes Experts-Comptables (CJEC) et l'Association Nationale des Experts-Comptables et Commissaires aux Comptes Stagiaires (ANECS).



11 MARS
MOMA Run
La course caritative organisée par et pour les étudiants et enseignants s'est déroulée au profit de l'association Des Foulées Vous au Parc Montcalm.



16 MARS
Gala MOMA
La 2^e édition du Gala annuel de Montpellier Management, qui s'est déroulé au Domaine des Moures à Villeneuve lès Maguelone, a été un succès.



28 MAI
Le service des Relations Internationales aux Pays-Bas
Vanessa Deweer, gestionnaire du service des Relations Internationales de Montpellier Management, s'est rendue à l'Université de Radboud aux Pays-Bas afin d'échanger sur les bonnes pratiques dans le domaine de l'internationalisation.



30 MAI
Finale du jeu d'entreprise Distrisup
En partenariat avec Distrisup, la finale du grand jeu multi universitaire « Formalisée » s'intègre dans le cadre de la Licence Pro Management et Gestion de Rayons Distrisup.



13 MARS
Convention de partenariat Ordre des Experts Comptables
Montpellier Management signe la convention de partenariat avec l'Ordre des Experts Comptables (OEC) dans le cadre de son pôle Audit Contrôle Finance.



JUIN

22

Cérémonie surprise Monique LACROIX

Une cérémonie surprise a été organisée en l'honneur de Monique Lacroix, directrice de l'ISEM de 2003 à 2013.



JUIN

26

Study Tour

Montpellier Management propose des formations délocalisées à l'international. Les professionnels inscrits dans nos villes partenaires de Chine ont ainsi l'opportunité de venir suivre des cours directement à Montpellier !



JUILLET

3

Cérémonie de départ en retraite

Cérémonie de départ en retraite d'Hervé FENNETEAU, enseignant-chercheur et Responsable Pédagogique du Master 2 Marketing Stratégique des Produits et des Marques.



JUILLET

10

Inscriptions

Les inscriptions sont ouvertes à Montpellier Management ! Les équipes administratives et pédagogiques et les étudiants sont présents pour accueillir les nouveaux arrivants.



JUILLET

10

Entrepreneurial Support Lab

Organisé avec le LabEx Entreprendre, la 4^e rencontre entre Acteurs des réseaux d'accompagnement et Chercheurs avait pour thème « Regards croisés sur les pratiques d'accompagnement entrepreneurial ».



JUILLET

6

Remise des diplômes du M2 MSD

100% des étudiants en Master 2 Management Stratégique de la Distribution ont été diplômés en 2017-2018 ! Cette année de Master se déroule en alternance dans les entreprises de distribution du secteur.



JUILLET

3

Cérémonie de départ en retraite

Cérémonie de départ en retraite de Pierre CHOLLET enseignant-chercheur à Montpellier Management et Responsable pédagogique du Master 2 Gestion de Patrimoine.



SEPTEMBRE

6

Remise des diplômes / Pôle Entrepreneuriat et PME

La remise des diplômes des étudiants du pôle Entrepreneuriat et PME signe la fin de leur vie étudiante. Parmi eux : 3 entrepreneurs à succès.



SEPTEMBRE

6

Remise des diplômes / Pôle Management Public

Les étudiants du pôle Management Public se réunissent une dernière fois avec leurs professeurs dans le cadre de leur remise de diplôme avant de démarrer officiellement leur vie professionnelle.



SEPTEMBRE

7

Accueil étudiants internationaux

Tous les ans, de nombreux étudiants internationaux choisissent Montpellier Management comme établissement d'accueil dans le cadre de leur mobilité universitaire. Une journée d'accueil leur est dédiée.



SEPTEMBRE

11

Rentrée Orfeuillette

Le parcours Hôtellerie Tourisme ouvre en 3^{ème} année de Licence Gestion et se poursuit en Master Management Stratégie sur le campus Orfeuillette, en Lozère.



SEPTEMBRE

10

Rentrée Master 2 Contrôle de Gestion

Les étudiants en Master Contrôle de Gestion se retrouvent pour leur dernière année de Master.



SEPTEMBRE

7

Remise des diplômes / Master CMOS

La promotion M2 du Master Consultant en Organisation, Management, Stratégie, réalise sa remise de diplôme officielle dans la salle de spectacle de la Maison des Étudiants.



SEPTEMBRE

7

Pré-rentrée étudiants

C'est la rentrée ! Organisation de l'année, présentation des services proposés, visualisation des programmes... Avant de commencer les cours, les étudiants participent aux réunions de pré-rentrée.



SEPTEMBRE

13

Remise des diplômes / Pôle Marketing Vente

Tous les étudiants du pôle Marketing Vente se sont retrouvés pour un moment convivial et rempli d'émotion lors de leur remise de diplôme du Master 2.



SEPTEMBRE

13

Job Dating / Pôle Entrepreneuriat et PME

Le pôle Entrepreneuriat et PME a organisé un Job Dating alternance réunissant les étudiants en recherche de poste et les entreprises de la région. Une formule de rendez-vous express particulièrement efficace.



SEPTEMBRE

14

Remise des diplômes / Pôle M2 Finance

Les futurs directeurs financiers et gestionnaires de portefeuille sont diplômés de leur Master 2 Finance.



SEPTEMBRE

26

Pré-rentrée e-learning

Alexandre Vernhet, directeur adjoint chargé du pilotage et du numérique, accueille les étudiants inscrits en e-learning afin de leur présenter les caractéristiques du service.



SEPTEMBRE

20

Job Dating

Durant un après-midi, Montpellier Management a organisé un Job Dating faisant intervenir des professionnels de tous secteurs : management, stratégie, entrepreneuriat, audit, marketing...



SEPTEMBRE

14

Remise des diplômes / Master MODR

La promotion M2 du Master Management des Organisations et Développement Responsable réalise sa remise de diplômes officielle.



SEPTEMBRE

26

Extension de la Strategic Management Society (SMS)

L'extension de la Strategic Management Society (SMS) a rassemblé les plus grands spécialistes mondiaux de la coopération (Belgique, Suède, Allemagne, États-Unis, Pologne, Finlande) pour animer des tables rondes en anglais.



OCTOBRE

4

Conférence Management des Technologies Organisationnelles (MTO)

Chaque année, le colloque MTO offre l'occasion de faire le point sur le Management des Technologies Organisationnelles dans une approche interdisciplinaire. Cette année, les Smart Cities et les nouvelles formes d'entreprises ont été au centre de l'attention.



OCTOBRE

5

L'Assemblée Générale de l'Ordre des Experts Comptables

Montpellier Management, partenaire de longue date de l'Ordre des Experts Comptables, répondra présent à l'Assemblée Générale annuelle avec certains de ses enseignants et enseignants-chercheurs du pôle Audit Contrôle Finance.



OCTOBRE

16

Rentrée Solennelle

Au mois d'octobre a lieu la rentrée solennelle, avec la présence de la directrice, Marie-Christine Lichtlé et des directeurs adjoints.



OCTOBRE

11

Sport Up Summit

Les élèves du Master Marketing du Sport et des Loisirs participent au Sport Up Summit, concours d'idées et d'innovations dédié aux startups de la filière sportive, organisé à Font-Romeu par l'agence AD'OCC Sport, en partenariat avec la Région Occitanie / Pyrénées-Méditerranée.



NOVEMBRE

8

Journées Internationales

Lors des Journées Internationales, le service des Relations Internationales de Montpellier Management a organisé un « Café du Monde », où les étudiants étrangers ont pu présenter leurs universités et les offres de partenariat possibles aux étudiants de Montpellier Management qui souhaitent partir en mobilité.



NOVEMBRE

23

Conférence Olivier Germain

Olivier Germain, Professeur en sciences de gestion de l'Université du Québec à Montréal, a été reçu à Montpellier Management pour une conférence pendant laquelle il a abordé des études critiques en entrepreneuriat.



NOVEMBRE

26

Gala des Ambassadeurs

L'objectif du Gala des Ambassadeurs est de mettre en avant l'entrepreneuriat et l'excellence au cœur de la région Occitanie. Marie-Christine Lichtlé a été invitée à y participer en temps que membre du jury et y a remis le prix « Saga Familiale ».

Suivez-nous



@MtpManagement



@MtpManagement



Montpellier Management



Montpellier Management

www.montpellier-management.fr

